

EJÉRCITO DE CHILE



ESPECIFICACIÓN TÉCNICA

CONJUNTO TÉRMICO TABACO

CT – 026 – 2017

Edición : Enero

Versión : 1

ESPECIFICACIÓN TÉCNICA

CONJUNTO TÉRMICO

1. OBJETO:

Esta especificación técnica tiene como finalidad definir las propiedades y el nivel de calidad que deben cumplir los *conjuntos térmicos*, usados por el personal del Ejército.

2. CAMPO DE APLICACIÓN:

- 2.1 CLASIFICACIÓN: Esta Especificación define las características de un modelo de conjunto térmico.
- 2.2 APLICACIÓN Y TERMINOLOGÍA: Los requisitos técnicos serán aplicados a:
 - 2.2.1 Muestra(s) Prototipo(s): Corresponde(n) a muestra(s) para su calificación, presentada(s) por un proveedor a la Institución.
 - 2.2.2 Muestras de Pre-producción: Son muestras presentadas por el fabricante, después de adjudicado una Orden de Compra o Contrato, para su calificación.
 - 2.2.3 Lote de Producción: Es un lote entregado a la Institución, después de adjudicado una Orden de Compra o Contrato.

ORIGINAL (REVERSO EN BLANCO)

3. REFERENCIAS APLICABLES:

NORMAS:

NCh 43	Selección de muestras al azar.
NCh 44.OF 2007	Inspección por atributos. Tablas y procedimientos de muestreo.
NCh 1209	Textiles, Etiquetado y Símbolos para el cuidado.
NCh 1597	Textiles, análisis de Ligamento.
ASTM D 629	Método D: Método de ensayo de Textiles, para la determinación cuantitativa de Textiles.
ASTM D 1776	Acondicionamiento del material textil para ensayos.
ASTM D 2244	Cálculo instrumental para medir diferencias de color por coordenadas cromáticas.
ASTM D 3776	Método de ensayo estándar para masa por unidad de área en tejidos.
ASTM D 3951	Práctica estándar para Embalaje Comercial.
AATCC 15	Solidez del color al Sudor. Método de ensayo.
AATCC 16	Solidez del color a la Luz. Método de ensayo.
AATCC 61	Solidez del color al Lavado doméstico y de lavandería acelerado. Método de ensayo.
AATCC 150	Cambios dimensionales en prendas de vestir, por lavados automáticos domésticos.

ORIGINAL (REVERSO EN BLANCO)

4. REQUERIMIENTOS:

4.1 MATERIALES:

El pijama se confeccionará con los siguientes materiales:

4.1.1 TEJIDO BASE

CARACTERÍSTICA	REQUISITO	MÉTODO DE VERIFICACIÓN
Composición	70% ± 5 % Algodón 30% ± 5% Poliéster	ASTM D 629
Ligamento	De punto panal de abeja	Nch 1597
Peso (g/m ²), mínimo.	280	ASTM D 3776
Densidad de celdas/cm mín.	2	Regla graduada en mm
Estabilidad dimensional, máx.	Una vez efectuado el primer ciclo de lavado, las camisetas y pantalones deberán presentar las dimensiones indicadas en el numeral 4.3	AATCC 150 Lavado : Normal T ^a 60 °C ± 3°C Secado : Permanent Press T ^a 66 °C ± 5°C
Solidez del color a la Luz, mín.	Grado : 3	AATCC 16 Opción 3 24 hrs. de exposición y Evaluación según Escala de Grises ISO R 105
Solidez del color al lavado común, decoloración y manchado, mín.	Grado : 3	AATCC 61, IIIA. Evaluación según Escala de Grises ISO R 105

ORIGINAL (REVERSO EN BLANCO)

CARACTERÍSTICA	REQUISITO	MÉTODO DE VERIFICACIÓN
Solidez del color al Sudor, decoloración y manchado, mín.	Grado : 3	AATCC 15 Evaluación según escala de Grises ISO R 105
Color	Tabaco N° 18 - 1018 Pantone Textil La tolerancia aceptable de los colores es: dL = ± 2 da = ± 1 db = ± 1	ASTM D 2244

4.1.2 TEJIDO DE PUNTO Y PUÑOS

CARACTERÍSTICA	REQUISITO	MÉTODO DE VERIFICACIÓN
Composición	100% Algodón ó Algodón/Poliéster	ASTM D 629
Tejido	Punto elástico 1 x 1	Visual
Densidad cm. mín.	Columnas: 10 Carreras: 17	Visual
Color	Al tono del material base	Visual

4.1.3 HILO DE COSTURA

CARACTERÍSTICA	REQUISITO	MÉTODO DE VERIFICACIÓN
Composición	100% Poliéster ó 100% Algodón o Poliéster/Algodón	ASTM D 629

ORIGINAL (REVERSO EN BLANCO)

CARACTERÍSTICA	REQUISITO	MÉTODO DE VERIFICACIÓN
Color	Al tono del material base	Visual
N° de cabos, mín.	2	Visual

4.1.4 CINTA ELASTICA PRETINA PANTALÓN

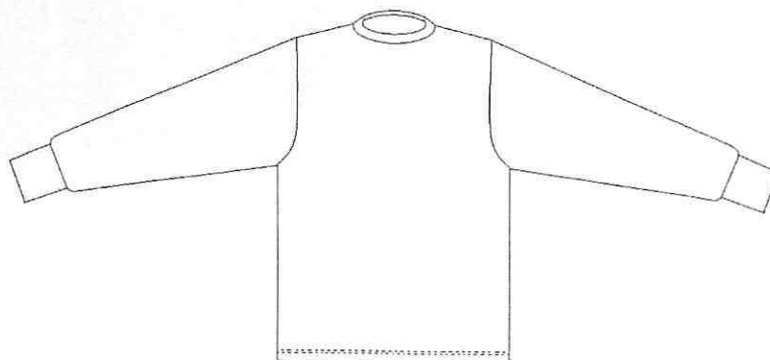
CARACTERÍSTICA	REQUISITO	MÉTODO DE VERIFICACIÓN
Ancho (cm) mín.	3	Regla graduada en mm.
N° de gomas mín.	15	Visual
Color	Blanco	Visual

4.2 CONFECCIÓN:

4.2.1 MODELO:

- 4.2.1.1 Polerón: Será de corte recto con manga larga con puño. Todos los materiales utilizados serán del tipo descrito 4.1.

Figura N° 1: Delantero



ORIGINAL (REVERSO EN BLANCO)

Figura N° 2: Espalda



- a. Cortado: Todas las piezas componentes del polerón se cortarán a lo largo en dirección de las columnas.
- b. Escote: Será tipo polo (redondo), estará terminado mediante un collarete de una pieza doble confeccionado en el material descrito en 4.1.2, el cual tendrá un ancho de 2,0 a 3,0 cm.
- c. Delantero y Espalda: Cada uno estará confeccionado en una pieza de tejido base o ser delantero y espalda de pieza tubular.
- d. Ruedo: El contorno inferior estará doblado hacia el interior de 2,0 a 3,0 cm o podrá estar terminado por una costura overlock o collaretera.
- e. Mangas: Estarán confeccionadas de una pieza de tejido base.
- f. Puño: Las mangas llevarán en su extremo inferior un puño confeccionado en una pieza doble del material descrito en 4.1.2, los cuales tendrán un alto de 7,0 a 10 cm una vez doblado y un ancho de 7,0 a 9,0 cm.

ORIGINAL (REVERSO EN BLANCO)

- 4.2.1.2 Pantalón: Será de piernas largas con puño, llevará pretina elasticada y marrueco (según tipo).

Figura N° 2

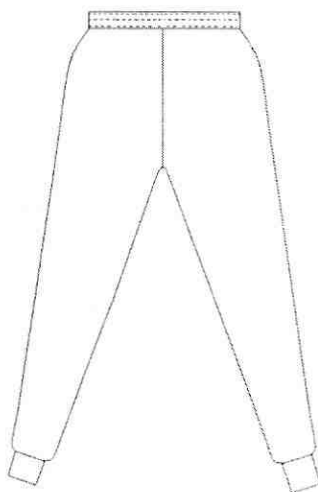
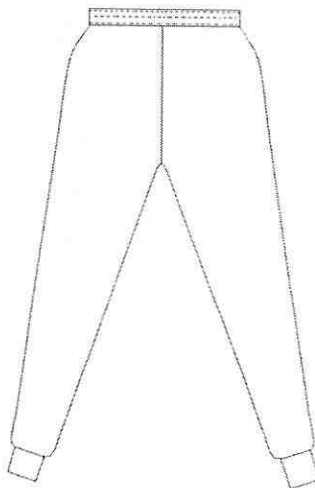


Figura N° 3



- a. Cortado: Todas las piezas componentes del pantalón se cortarán a lo largo en dirección de las columnas.

ORIGINAL (REVERSO EN BLANCO)

- b. Marrueco (masculino): En el delantero llevará un marrueco, cuya abertura comenzará de 4,0 - 7,0 cm. del borde inferior de la pretina y tendrá un largo útil de 10 a 12 cm.
- c. Pretina: Todo el contorno de la cintura llevará un dobléz hacia el interior por cuyo interior pasará un elástico del tipo descrito en 4.1.3., el elástico deberá estar afianzado a la tela a lo menos por tres costuras.
El ancho del dobléz dependerá del ancho del elástico.
- d. Piernas: Cada pierna podrá estar confeccionada de dos piezas o de una pieza unida en el costado interior (entrepierna).
- e. Puños: Las piernas llevarán en su extremo inferior un puño confeccionado en una pieza doble de material base, los cuales tendrán un alto de 11 a 13 cm una vez doblado y un ancho de 9,0 a 12 cm. dependiendo de la talla.

4.2.2 COSTURAS:

- a. Costura overlock con costura de refuerzo: Tendrá 12 puntadas / pulgada mín. Llevará este tipo de costura en:
 - Todas las uniones de piezas.
- b. Costura collaritera con doble pespunte y recubridor inferior: Tendrá 12 puntadas/pulgada. mín. Llevará este tipo de costura en:
 - El dobléz del ruedo.
 - La unión del collarite al cuello.
- c. Costura de cadeneta: Tendrá 12 puntadas/pulgada mín. Llevará costura de cadeneta o similar en:
 - El afianzamiento del elástico a la pretina.

ORIGINAL (REVERSO EN BLANCO)

4.3 DIMENSIONES:

Los polerones y pantalones tendrán las dimensiones que a continuación se indican, expresadas en cm:

TALLA POLERÓN	LARGO TOTAL	LARGO DE MANGA	1/2 CONTORNO DE PECHO
	(a)	(b)	(c)
XXS 34 - 36	67	83	36
XS 38 - 40	69	84	40
S 42 - 44	71	85	44
M 46 - 48	73	86	48
L 50 - 52	75	87	52
XL 54 - 56	77	88	56
XXL 58 - 60	79	89	60
Tolerancias	± 1,0 cm	± 1,0 cm	± 1,0 cm

Todas las mediciones se realizarán sin estirar la prenda.

- (a) Largo total: Se medirá por el centro de la espalda, desde la base del collarate hasta el borde inferior (ruedo).
- (b) Largo de Manga: Se medirá desde el centro de la base del collarate en la espalda hasta el borde inferior del puño.
- (c) 1/2 Contorno de pecho: Se medirá de lado a lado de 1,5 ± 0,5 cm del bajo sisa.

ORIGINAL (REVERSO EN BLANCO)

TALLA PANTALÓN	LARGO TOTAL	LARGO DE ENTREPIERNA	1/2 CONTORNO DE CINTURA	1/2 CONTORNO DE CADERA
	(d)	(e)	(f)	(g)
XXS 34 - 36	97	74	23	38
XS 38 - 40	99	75	27	42
S 42 - 44	101	76	31	46
M 46 - 48	103	77	35	50
L 50 - 52	105	78	39	54
XL 54 - 56	107	79	43	58
XXL 58 - 60	109	80	47	62
Tolerancias	$\pm 1,0$ cm	$\pm 1,0$ cm	$\pm 1,0$ cm	$\pm 1,0$ cm

Todas las mediciones se realizarán sin estirar la prenda.

- (d) Largo total: Se medirá desde el borde superior de la pretina hasta el borde inferior del puño.
 - (e) Largo de entrepierna: Se medirá por la costura de entrepierna desde la unión de la horcajadura hasta el borde inferior del puño.
 - (f) 1/2 Contorno de cintura: Se medirá de lado a lado por el borde superior de la pretina sin estirar.
 - (g) 1/2 Contorno de cadera: Se medirá de lado a lado a $21 \pm 1,0$ cm. del borde superior de la pretina.
- 4.3.1 Prueba Práctica: Los pijamas serán probados en los usuarios, para verificar ajuste anatómico y confortabilidad.

ORIGINAL (REVERSO EN BLANCO)

4.4 ETIQUETADO:

4.4.1 DE LA ESPECIE:

Cada pieza del pijama (polerón y pantalón), llevará tres etiquetas cosidas por el interior, las cuales serán de color blanco con caracteres de color negro, de un tamaño que permita una fácil lectura.

Las etiquetas llevarán la siguiente información:

1. TALLA:

<p>EJÉRCITO DE CHILE TALLA : XX</p>
--

Polerón: Ubicada por el interior en el centro de la espalda a continuación del cuello.

Pantalón: Ubicada por el interior en el centro de la parte posterior a continuación de la pretina.

2. COMPOSICIÓN Y CUIDADO:

<p>- COMPOSICIÓN DE TELA BASE - INSTRUCCIONES DE CUIDADO (SIMBOLOS Y DESCRIPCION)</p>

Polerón: Ubicada por el costado inferior derecho a 10 cm del ruedo.

Pantalón: Ubicada por el costado derecho a 10 cm de la pretina.

3. TRAZABILIDAD:

<p>000-000-0000-000-00 (No desprender esta etiqueta)</p>
--

ORIGINAL (REVERSO EN BLANCO)

La secuencia de caracteres numéricos representada en este cuadro por “ceros”, deberá ser solicitada por el proveedor en la División de Adquisiciones, una vez adjudicado el producto.

Polerón: Ubicada por el costado inferior derecho a continuación de la etiqueta de cuidado, quedando a 5 cm del ruedo.

Pantalón: Ubicada por el costado derecho a continuación de la etiqueta de cuidado, quedando a 5 cm de la pretina.

4.4.2 DEL EMPAQUE:

Cada empaque llevará una etiqueta autoadhesiva que indique la talla del pijama.

4.4.3 DEL EMBALAJE:

Etiqueta de papel ó estampado, irá en un lugar visible de la caja. Sus dimensiones deben ser las apropiadas para una buena visualización en el almacenamiento y deberá consignar lo siguiente:

EJÉRCITO DE CHILE	
CONJUNTO TÉRMICO	
N° UNIDADES	: XX
TALLA	: XX
N° O/C ó CONTRATO	: XXXXXX

4.5 EMPAQUE Y EMBALAJE:

4.5.1 EMPAQUE:

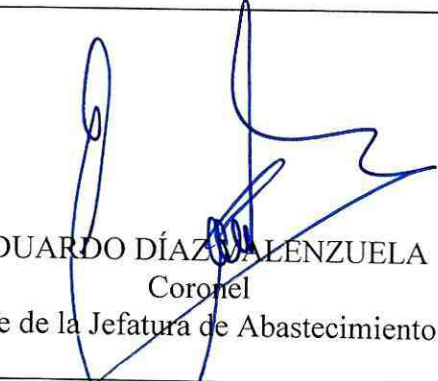
Cada pijama debe venir dentro de una bolsa de polietileno (envase) transparente y debidamente sellada.

ORIGINAL (REVERSO EN BLANCO)

4.5.2 EMBALAJE:

40 empaques con pijamas de la misma talla, se embalarán en una caja de cartón sellada, nueva sin uso, que resista el transporte, manipulación y apilamiento de hasta cuatro cajas del mismo tamaño con idéntico contenido. La caja cerrará a lo largo y ancho, con un zuncho plástico de color blanco. Sólo podrán embalsarse pijamas de diferentes tallas, en la última entrega, para completar la orden de compra.

Dimensiones caja de cartón: Ancho: 40 cm; Alto: 40 cm; Largo: 60 cm.

OFICIALIZACIÓN	 <p>EDUARDO DÍAZ VALENZUELA Coronel Jefe de la Jefatura de Abastecimiento</p>
----------------	---

ORIGINAL (REVERSO EN BLANCO)