

EJÉRCITO DE CHILE



ESPECIFICACIÓN TÉCNICA

TENIDA PRIMERA CAPA

T1C – 070 – 2017

Edición : Enero

Versión : 1

ESPECIFICACIÓN TÉCNICA

TENIDA PRIMERA CAPA

1. OBJETO

Esta especificación técnica tiene como finalidad definir las propiedades y el nivel de calidad de la *tenida primera capa*, usada por el personal del Ejército.

2. CAMPO DE APLICACIÓN

2.1 CLASIFICACIÓN: Esta Especificación Técnica define las características de un modelo de *tenida primera capa*.

2.2 APLICACIÓN: Los requisitos técnicos serán aplicados a:

2.2.1 Muestras prototipos: Corresponde(n) a muestra(s) presentada(s) por un particular a la Institución para su calificación.

2.2.2 Muestras de pre-producción: Corresponde(n) a muestra(s) presentada(s) por el fabricante, después de adjudicado un contrato, para su calificación.

2.2.3 Lote de producción: Corresponden a un lote entregado a la Institución, después de adjudicado un contrato.

3. REFERENCIAS APLICABLES

NORMAS:

NCh	43	Selección de muestras al azar.
NCh	44.OF 2007	Inspección por atributos. Tablas y procedimientos de muestreo.
NCh	1597	Textiles, análisis de Ligamento.

ASTM D	629	Textiles, análisis cuantitativo de textiles.
ASTM D	1059	Determinación del título.
ASTM D	1776	Acondicionamiento del material textil para ensayos.
ASTM D	2244	Determinación de coordenadas de color.
ASTM D	3776	Textiles, determinación del peso.
AATCC	15	Solidez del color al sudor.
AATCC	16	Solidez del color a la luz.
AATCC	61	Solidez del color al lavado común.

Reebook test method 002 Absorción de la gota de agua.

Reebook test method 003 Absorción vertical de agua.

4. REQUERIMIENTOS

4.1 MATERIALES:

La tenida se confeccionará con los siguientes materiales:

4.1.1 TELA BASE

CARACTERÍSTICA	REQUISITO	MÉTODO DE VERIFICACIÓN
Composición	100% Poliéster ó 100% Polipropileno ó 100% Poliamida	ASTM D 629
Acabado de la superficie	Suave	Visual
Peso (g/m ²)	190 a 230	ASTM D 3776
Densidad (pulgada), mín. Carreras Columnas	48 33	Visual
Ligamento	Tejido de punto Rib 1 x 1	Nch 1597
Absorción horizontal (tiempo máximo de absorción completa de la gota de agua). Derecho y revés.	30 segundos	Reebook test, method 002 Muestra previamente lavada, conforme: Lavado : Normal T ^a 27 ± 3°C Secado : Horno con circulación de aire T ^a 45 ± 5 °C
Absorción vertical de agua, mín.	Después de 5 minutos: Debe absorber. Después de 30 minutos: Debe absorber 15 cm.	Reebook test, method 003 Muestra previamente lavada, conforme: Lavado : Normal T ^a 27 ± 3°C Secado : Horno con circulación de aire T ^a 45 ± 5 °C

CARACTERÍSTICA	REQUISITO	MÉTODO DE VERIFICACIÓN
Solidez del color al lavado común, mín. Decoloración Manchado	Grado 4 Grado 3	AATCC 61 II A Evaluación según escala de grises ISO R 105
Solidez del color al sudor, mín. Decoloración Manchado	Grado 4 Grado 3	AATCC 15 Evaluación según escala de grises ISO R 105
Colores	Tabaco Pantone N° 18-1018 TC. La tolerancia aceptable del color es de: DL *: ± 2 Da *: ± 1 Db *: ± 1	ASTM D 2244

4.1.2 HILO COSTURA

CARACTERÍSTICA	REQUISITO	MÉTODO DE VERIFICACIÓN
Composición	100% Poliéster ó 100% Poliamida	ASTM D 629
N° de cabos, mín.	2	Visual
Color	Al tono del material base	Visual

4.1.3 CINTA ELASTINA

CARACTERÍSTICA	REQUISITO	MÉTODO DE VERIFICACIÓN
N° de gomas, mín.	25	Visual
Ancho cm.	3,0 a 3,5	Regla graduada en mm.
Color	Al tono del material base si que da al exterior	Visual

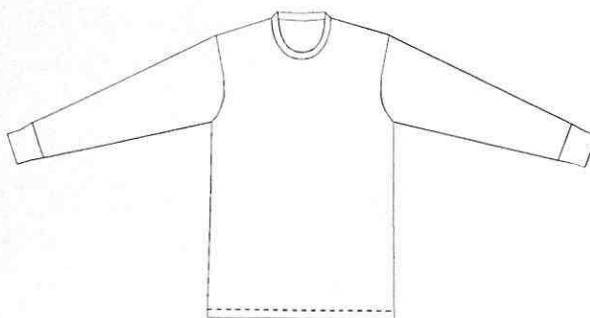
4.2 CONFECCIÓN:

Todos los materiales deben corresponder a los indicados en el punto 4.1.

4.2.1 Modelo camiseta:

Será de corte recto, llevará collarete en el escote y puño en las mangas. Ver figura N° 1.

Figura N° 1

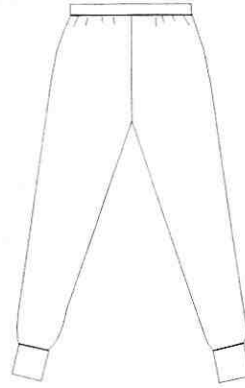


- a. Cortado: Las piezas componentes de la camiseta se cortarán a lo largo, en dirección longitudinal a excepción del collarete, el cual se cortará en dirección transversal.
- b. Escote: Será redondo, terminado por un collarete de tela base. El collarete será de una pieza doble y tendrá un alto terminado de 2,5 a 3,0 cm.
- c. Delantero y espalda: Podrán estar confeccionados de una pieza tubular, o cada uno de una pieza de tela base unidas en los costados mediante costura plana.
- d. Mangas: Serán largas, confeccionadas de una pieza de tela base.
- e. Puños: Cada manga llevará en su extremo inferior un puño confeccionado de una pieza doble de tela base. Tendrá un alto de 9,0 a 10 cm y un ancho de 8,0 a 9,0 cm.
- f. Ruedo: El ruedo podrá estar terminado con una costura de remallado o por un doblez cosido con costura plana.

4.2.2 Modelo pantalón:

Será de corte recto, llevará pretina elasticada y puño en las piernas. Ver figura N° 2.

Figura N° 2



- a. Cortado: Las piezas componentes del pantalón se cortarán a lo largo, en dirección longitudinal.
- b. Pretina: Llevará una cinta elástica, la cual podrá ir a la vista o por el interior de un dobléz. La cinta ira unida en la parte central posterior.
- c. Piernas: Delanteros y traseros estarán confeccionados de una pieza de tela base, unidos en la entrepierna y horcajadura.
- d. Puños: El extremo inferior de cada pierna llevará un puño de confeccionado de una pieza doble de tela base. Tendrá un alto de 9,0 a 10 cm y un ancho de 8,0 a 9,0 cm.

4.2.3 Costuras camiseta y pantalón:

- a. Costuras planas: Tendrá 12 puntadas/pulgada mín. Llevará costura plana en todas las uniones de piezas.
- b. Costura collaretera: Tendrá 12 puntadas/pulgada mín. Llevará costura collaretara en la unión del collarete al escote.
- c. Costura overlock: Tendrá 12 puntadas/pulgada mín. Llevará costura overlock en el ruedo de la camiseta.

4.3 DIMENSIONES:

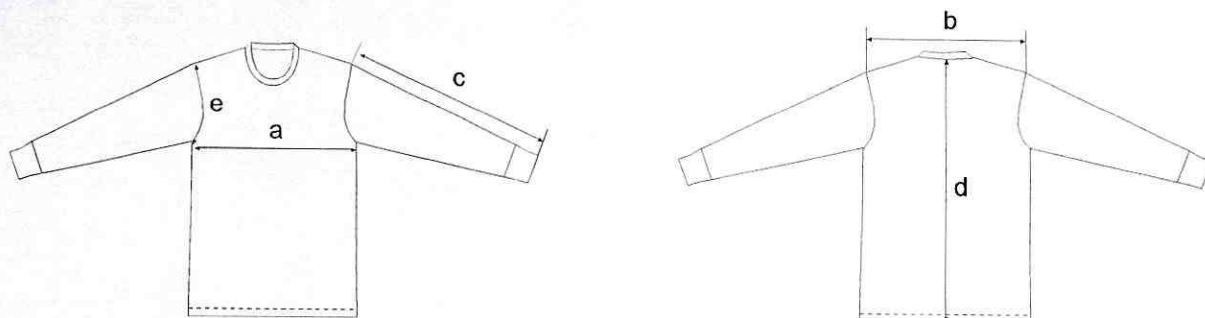
Las camisetas una vez terminadas tendrán las dimensiones que se indican en la siguiente Tabla. Las dimensiones especificadas están expresadas en centímetros. Ver fig. 3.

TABLA

Talla	½ contorno de tórax a	Ancho de espalda b	Largo de manga c	Largo total d	½ contorno de sisa e
X-Small	32	37	56	63	22
Small	36	39	57	65	23
Médium	40	41	58	67	24
Large	44	43	59	69	25
X-Large	48	45	60	71	26
XX-Large	52	47	61	73	27
Tolerancias	-1,0 + 2,0	-1,0 + 2,0	± 1,0	± 1,0	± 1,0

- Se medirá a través del delantero de borde a borde a continuación de la sisa.
- Se medirá en la parte superior de la espalda, de lado a lado a 1,0 – 2,0 cm. del extremo superior de la sisa.
- Se medirá desde la cabeza de la manga hasta el borde inferior del puño.
- Se medirá por el centro de la espalda desde la base del collarete hasta el ruedo.
- Se medirá por la costura de la sisa, desde el hombro hasta el bajo sisa.

Figura N° 3



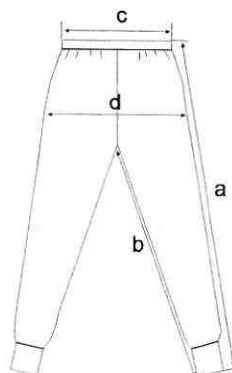
El pantalón una vez terminado tendrá las dimensiones que se indican en la siguiente Tabla. Las dimensiones especificadas están expresadas en centímetros. Ver fig. 4.

TABLA

Talla	Largo total a	Largo de entrepierna b	½ Contorno de cintura c	½ Contorno de cadera d
X-Small	94	70	28	35
Small	96	71	32	39
Médium	98	72	36	43
Large	100	73	40	47
X-Large	102	74	44	51
XX- Large	104	75	48	55
Tolerancias	± 1,0 cm	± 1,0 cm	± 1,0 cm	± 1,0 cm

- Se medirá por el costado desde el borde superior de la pretina, hasta el extremo inferior del puño.
- Se medirá por la costura de la entrepierna, desde la unión de la horcajadura hasta el extremo inferior del puño.
- Se medirá de lado a lado por el borde superior de la pretina.
- Se medirá de borde a borde a 20 - 22 cm. del borde superior de la pretina.

Figura N° 4



- 4.3.1 Prueba práctica: Las tenidas serán probadas en los usuarios, con la finalidad de verificar corte, ajuste anatómico y confortabilidad.

4.4 ETIQUETADO DE LA ESPECIE:

- 4.4.1 Etiquetado del producto: Cada camiseta y pantalón deberá tener una identificación, consistente en una etiqueta bordada o estampada, la que irá por el interior, en las siguientes ubicaciones:

CAMISETA: La etiqueta se colocará en el centro de la espalda cosida al collarete.

PANTALÓN: La etiqueta se colocará en el centro de la parte posterior, cosido a la pretina.

- 4.4.2 Leyenda de la etiqueta: La etiqueta será de color blanco con caracteres de color negro, que permitan una fácil lectura.

La etiqueta deberá contener la siguiente información en el orden indicado:

<p>EJÉRCITO DE CHILE</p> <p>TALLA (1)</p> <p>000-000-0000-000-00 (2)</p> <p>Composición</p> <p>Símbolos de cuidado</p> <p>(No desprenda esta etiqueta)</p>

- (1) La talla deberá indicarse conforme se indica en la tabla de tallaje. Ejemplo: Médium.
- (2) La secuencia de caracteres numéricos representada en este cuadro por “ceros”, deberá ser solicitado por el proveedor en la Jefatura de Adquisiciones, una vez adjudicado el producto.

4.5 EMPAQUE Y EMBALAJE:

- 4.5.1 Empaque:

Una tenida irá envasada en una bolsa de polietileno (envase), transparente, sellada, que resista el transporte y manipulación.


- 4.5.2 Embalaje:

- a. Treinta envases, con tenidas de la misma talla, se embalarán en una caja de cartón sellada, nueva sin uso, de las siguientes dimensiones:

Ancho (cm.)	Largo (cm.)	Alto (cm.)
40	60	40

- b. La caja de cartón será nueva sin uso, que resista el transporte, manipulación y apilamiento de hasta 4 cajas del mismo tamaño, con idéntico contenido. La caja cerrará a lo largo y ancho, con un zuncho plástico.
- c. Sólo podrán embalarse tenidas de diferentes tallas, en la última entrega, para completar la orden de compra.
- d. Los artículos presentados, como así mismo sus envases, embalajes, etiquetas, zunchos, etc., no podrán exhibir rótulo, marca, ni logo alguno de tipo comercial que permita identificar la procedencia o marca comercial del fabricante o distribuidor, ni el lugar y/o país de fabricación.
- e. Cada caja deberá llevar una etiqueta de papel o estampado blanco con letras negras sobre el centro de la cara superior de la tapa y cara frontal de la caja. Las dimensiones deben ser de 10x7 cm.
- f. Cada etiqueta deberá consignar la siguiente información, a menos que se excluya, enmiende o modifique en este documento, en el contrato u orden de compra.

EJÉRCITO DE CHILE	
TENIDA PRIMERA CAPA	
Talla	: XX
Nº Unidades	: XXXX
Nº O/C o Contrato	: XXXXXX

OFICIALIZACIÓN	 EDUARDO DÍAZ VALENZUELA Coronel Jefe de la Jefatura de Abastecimiento
----------------	--

ORIGINAL (REVERSO EN BLANCO)